

ESY **tieto**

2/2005

ELÄKESÄÄTIÖYHDISTYKSEN JÄSENLEHTI



VR Eläkesäätiö saa uuden veturin

Matti Louekosken raportti

Potkua työeläkejärjestelmien sijoitustoimintaan

2/2005

Sisältö

3

Pääkirjoitus: Työeläkejärjestelmän uudistukset.

4

Hannu Hokka: Työnantajalla pitäisi olla malttia vaurastua.

6

Selvitysmies Matti Louekosken raportti.

7

Eläkesäätiöyhdistyksen keväteseminaari pureutui rooliinsa kilpailukentässä.

12

Potkua työeläkejärjestelmän sijoitustoimintaan.

14

Laskuperustekorko ja siirtyvä toimintapääoma.

16

**Syksyn koulutustilaisuudet.
Lainmuutoshankeita.**

ELÄKESÄÄTIÖYHDISTYS - ESY RY

KALEVANKATU 13, 3. KERROS

00100 HELSINKI

PUH. (09) 687 7440

FAKSI (09) 6877 4440

SÄHKÖPOSTI: ETUNIMI.SUKUNIMI@ELAKESAATIOYHDISTYS.FI

WWW.ELAKESAATIOYHDISTYS.FI

ESYtieto

ELÄKESÄÄTIÖYHDISTYKSEN
JÄSENLEHTI

Julkaisija

ELÄKESÄÄTIÖYHDISTYS - ESY RY
KALEVANKATU 13, 3. KERROS
00100 HELSINKI
PUH. (09) 687 7440
FAKSI (09) 6877 4440

Päätoimittaja

JOUKO BERGIUS

Toimitus

KEYPRESS OY
PUH. 040 5050 677

Taitto

SUL JULKAISUT OY
PETRI KUHNO

Kirjapaino

ECAPAINO OY, LAHTI

ISSN 0785-5931

KANNEN KUVA: LEIF ROSNELL / VR



Hallintouudistus luo markkinoita vaihtoehdoille

Työeläketurvan lainsäädäntöuudistuksen, TyEL:n, käsittely on alkanut eduskunnassa ja jatkuu siellä tässä kuussa. Työeläkevarojen sijoittamista koskevat ehdotukset ovat harvinaisissa toimitusjohtaja Puron johtamassa työryhmässä; tavoitteena on saada työeläkevaroille mahdollisimman hyvä tuotto suhteutettuna otettuun riskiin. Selvityshenkilö Matti Louekosken väliraportti käsittelee työeläkevakuutusyhtiölain uudistamistarpeita. Louekoski avaa raportissa näkökulmat ja niiden pohjalta tulevat kehittämistavoitteet naulaamatta tiukasti, mitkä ratkaisuehdotukset sopisivat parhaiten ajan pirtaan. Lainsäädännöltähän voidaan odottaa kestävyyttä ajan hampaan sitä kuluttaessa. Perustelut nousevat silloin tärkeään rooliin.

Ehdotetut uudistukset työeläkevakuutusyhtiöiden hallinnossa osoittavat viimeisellekin epäilijälle, että hajautetun työeläkejärjestelmän toimintaedellytykset pitää turvata. Työnantajilla on oltava mahdollisuus valita eläkevakuuttamisensa vaihtoehto joko vakuutusyhtiössä, eläkesäätiössä tai eläkekassassa. Tyytymättömyydestä aiemmin valittuun vaihtoehtoon ja sen vaihtamisesta uuteen ei pidä palkita tai rangaista. Väliraportissa perustellaan tarkasti työeläke-toiminnan kuuluminen kilpailulainsäädännön piiriin. Nykyinen järjestelmä, jossa työnantaja rangaistaan eläkesäätiön perustamisesta ja palkitaan oman eläkelaitoksensa purkamisesta, ei voi jatkua. Työeläkevakuutusyhtiöiden mahdollinen hallintouudistus, jossa työnantajien osuutta hallinnosta supistettaisiin, edellyttää korostetusti, että ns. siirtyvä toimintapääoma –säännösten uusiminen on toteutettava kiireellisesti.

Vakuutusyhtiö-lainsäädännöstä löytyy hyviä esimerkkejä ajan tarpeeseen tehdyistä laista. Esimerkkinä vaikka toimitusjohtajan valinta tai erottaminen. Aikanaan katsottiin tarpeelliseksi, että työeläkeyhtiön toimitusjohtajan valitsee yhtiökokous. Seuraavassa vaiheessa pidettiin tarpeellisena, että erottamiseen tarvitaan vähintään kahden kolmasosan kannatus hallituksessa. Nyt Louekoski ehdottaa, ettei työeläkeyhtiön toimitusjohtaja enää kuuluisi hallitukseen. 80-luvun loppupuolella eduskunnassa säädettiin Lex Pohjola, jolla rajoitettiin vakuutusyhtiöiden omistusosuutta pörssi-yhtiöissä. Laki tuli tarpeettomaksi Suomen liittyessä EU:hun. Omistusrajoituksia ei enää sallittu lainsäädännössä. Nyt Pohjolan rooli taloudellisen vallan käyttäjänä on päättynyt. ”Niin muuttuu maailma Eskoseni”.

Tarkoitushakuisesta lainsäädäntötyöstä hyvä esimerkki on eläkevakuutusmarkkinoiden vapauttaminen 2000-luvun alussa. Siirtyvään toimintapääomaan liittyvä periaate ja laskentatapa ovat osoittautuneet toimimattomiksi ensimmäisessä välitarkastuksessa. Tavoitteenahan oli mahdollistaa työnantajille eläkesäätiöiden perustaminen siten, että perustetun eläkesäätiön toiminnan lähtökohdat turvataan. Käytännössä malli on toiminut päinvastaiseen suuntaan; uudistus oli torso.

Louekosken väliraportissa ongelma tunnustetaan. Siinä perustellaan myös työeläkelaitosten kuuluminen kilpailulainsäädännön piiriin; markkinoista sopiminen ei kuulu EU-kilpailun keinovalikoimaan. Tästä huolimatta selvityksessä ehdotetaan: ”Vaikka asia on hankala ja siihen liittyy vaativia periaatteellisiakin kysymyksiä, tulisi tasapuolinen ratkaisu löytää mahdollisimman pian. Sen edellytyksenä näyttää olevan työeläkevakuutusyhtiöiden ja eläkesäätiöiden yhteisymmärryksen saavuttaminen. Yksinomaan lainsäädännön muutoksin asiaa tuskin voidaan kestävästi ratkaista.”

Ehdotetulla menettelyllä sopijat saisivat kilpailuviranomaisilta nopeasti hilut kinttuansa.

Markkinoiden säätely ja valvonta kuuluvat viranomaisille – ei toimijoille itselleen.

Hyvää syksyn jatkoa!



Jouko Bergius

VR Eläkesäätiöön siirtynyt Hannu Hokka:

Työnantajalla pitäisi olla malttia vaurastua

■ VR Eläkesäätiön johtajaksi syyskuun alussa ja toimitusjohtajaksi ensi vuoden alusta siirtyvä Hannu Hokka tarttuu nyt Suomen suurimman eläkesäätiön ohjaksiin. Hokka uskoo tämän hetken eläkejärjestelmän kuohunnasta huolimatta, että valoa on tunnelin päässä. Säätiöllä ja kassalla on TEL-vakuuttajiin verrattuna kiistattomia etuja, jotka työnantajien pitäisi nyt nähdä.

TEKSTI: KIRSTI TONTTILA, KUVAT: LEIF ROSNELL / VR

Alkon Eläkesäätiön asiamiehen paikalta VR Eläkesäätiöön siirtynyt Hokka harppasi nyt kentän suurimpiin saappaisiin. Alkon Eläkesäätiössä jäseniä on 2400, VR:llä jäsenmäärä on 13 000.

VR-konsernin tärkeimmät toimialat rautatieliikenteen lisäksi ovat rataverkon rakentaminen ja kunnossapito. Lisäksi konserni hoitaa myös kuorma- ja linja-

autoliikennettä, ravintola- ja kiinteistötoimintaa sekä tuottaa kuljetus- ja logistiikka-alan telepalveluja. VR-konserniin kuuluvat emoyhtiö VR-Yhtymä Oy, VR Osakeyhtiö, Oy VR-Rata Ab, Corenet Oy, Avekra Oy ja Oy Pohjolan Liikenne Ab tytäryhtiöineen. Kaikkiaan konserniin kuuluu 23 yhtiötä, jotka työllistävät yhteensä noin 13 200 henkilöä.

– Asiamiehen kannalta työmaa on kiehtova, sanoo Hannu Hokka. Uudet

haasteet suuressa säätiössä, paljon mahdollisuuksia ja joitakin kysymysmerkkejä sekä uusi työympäristö Helsingin sydämessä innostavat Hokkaa.

– Ja keskimäärin kerran viidessä vuodessahan työpaikkaa pitää vaihtaa!

VR Eläkesäätiö on AB-säätiö, jossa lisäeläkejärjestelmä suljettiin vuonna 1995. Lisäeläke mahdollistaa varhaisemman eläkkeelle siirtymisen tietyin edellytyksin.





Hannu Hokka siirtyi VR Eläkesäätiön johtajaksi syyskuun alussa. Juna ajetaan sisään syksyn aikana ja ensi vuoden alussa Hokka siirtyy säätiön toimitusjohtajaksi.

1995. Lisäeläke mahdollistaa varhaisemman eläkkeelle siirtymisen tietyin edellytyksin.

VR Eläkesäätiössä työskentelee toimitusjohtajan lisäksi neljä kokopäiväistä henkilöä, toimistopäällikkö ja kolme eläkeasiantuntijaa. Eläkkeen saajia on noin 3300 ja eläkevastuut tällä hetkellä noin 780 miljoonaa euroa.

Eläkeasiat hoidetaan Poraston avustuksella ja sijoitustoiminta on lähes kokonaan ulkoistettu. Vain kiinteistösijoittaminen ja likviditeetinhallinta hoidetaan itse. Säätiön sijoitussalkku on 820 miljoonaa euroa, josta korkoinstrumentteja on 63 %, osakkeita 18 %, kiinteistöjä 9 % ja indeksilainoja 6 %. Loppu on käteisenä ja muissa pienemmissä sijoituskohteissa. Sijoittaminen on ollut riskejä varovaa ja maltillista.

Hokalla on rahoitus- ja sijoitustausta vakuutusyhtiöistä ja pankeista sekä Alko-konsernista.

Alkossa hän uudisti mm. säätiön sijoitustoiminnan. Onko VR:llä nyt tulossa muutoksia?

– Parhaillaan perehdyn tilanteeseen ja mietin, mitä kehitetään. Keskeisimpiä asioita uudessa toimitusjohtajan tehtävässä on yhdessä työnantajan kanssa viedä sijoitustoimintaa ja riskienhallintaa eteenpäin, sanoo Hokka.

PUHEET JA TEOT EIVÄT KOHTAA

Hannu Hokka näkee yhtenä tämän päivän tärkeimmistä kysymyksistä eläkevakuuttajien kentällä eläkelaitosten tasavertaisen kohtelun. Sen pitäisi olla itsestäänselvyys. Mutta tänä päivänä eivät puheet ja teot kohtaa. Isot vievät ja pienet vikisevät. Hokka uskoo kuitenkin, että nyt korkeilla laineilla pauhaava keskustelu tuo valoa tunnelin päähän. Asiasta on väännetty niin kauan kättä, että on aika jyrähtää.

– Olen asioista täysin samaa mieltä kuin ESY. Kannanotot ovat hyvin mietittyjä ja järkeviä. Emme hae muuta kuin tasapuolisuutta, sanoo Hokka.

Säätiöiden edunvalvontaa on hänen mielestään viime vuosina skarpattu, mutta tuloksia odotellaan edelleen. Hokka näkee kuitenkin, että säätiöillä on valoisa tulevaisuus edessä. Säätiön edut ovat kiistattomia. Tapa vakuuttaa on selkeästi edullisempi, sijoituksista on mahdollisuus päättää itse ja säätiö on läheinen niin vakuutetuille kuin työnantajallekin. Myös työnantaja saa tietoa ja kuvaa kentästä, joka muutenkin pitäisi pitää ajan tasalla, listaa Hokka.

– Tosin riskienhallinta ja kannatusmaksujen vuosivaihtelut on hallittava, jotta juna pysyy raiteilla!

Erkki Aaltonen:

Kilpailutilanne eläkevakuutuksessa tulisi säilyttää

■ VR Eläkesäätiön toimitusjohtajan tehtävistä 01.01.2006 lukien luopuva ja ensi keväänä eläkkeelle jäävä Erkki Aaltonen on pitkän linjan VR-mies. Mittariin tulee keväällä piirua vaille 42 vuotta VR:n palveluksessa. Ura alkoi koulupoikana ratajatkänä ja on opiskelu- ja muita pieniä katkoja lukuun ottamatta kiertänyt junanlähettäjistä Rautatiehallitukseen, jossa hän on toiminut kiinteistöpuolella, sosiaali- ja terveystieteiden eri tehtävissä ja palkkakeskuksen päällikkönä. Vuoden 1995 heinäkuun alusta Erkki Aaltonen siirtyi toimintansa samalla hetkellä aloittaneen VR Eläkesäätiön asiamieheksi. Virkanimike muuttui myöhemmin toimitusjohtajaksi.

Aaltonen jää pois tuuliselta kentältä.

– Vähän hirvittää katsella. Ilmassa on esimerkkejä yrityksistä, jotka nykysääntösten vallitessa rahastivat vahvat säätiönsä siirtäessään vakuuttamisen yhtiöihin.

Eläkesäätiöt ja kassat ovat pitäneet kahden suuren vakuuttajan hallinnoimalla kentällä yllä kilpailua sekä antaneet varteenotettavan vaihtoehdon eläkevakuuttamiseen. – Muuten kilpailua ei olisi ollenkaan. Kassojen ja säätiöiden olemassaolo on samalla eläkkeensaajien etu. Työssä olevien tulisi nyt älähtää, jyrähtää Aaltonen. Myös työnantajien intressissä pitäisi olla oman eläkevakuutuksen hallinto.

– Raha ja omaisuus pysyvät omilla näpeissä ja säätiöillä pystytään myös vähän vaikuttamaan yhtiön tulokseen, listaa Aaltonen.

Erkki Aaltonen on istunut myös pitkän rupeaman ESY:n ja TELA:n hallituksissa. Nyt VR:n edustajana sekä ESY:ssä että TELA:ssa on konsernin hallintojohtaja Pertti Saarela.

Kevätkauden Aaltonen on vielä Hannu Hokan käytettävissä, mutta sitten edessä ovat uudet haasteet.

– Pelaa ainakin nykyistä huomattavasti enemmän golfia ja olen ajatellut opetella soittamaan pianoa! Myös paritalon lumityöt talvella ja nurmikoneleikkuu kesällä sekä osallistuminen lastenlasten harrastuksiin tulevat pitämään Erkki Aaltosta kunnossa.

Huomio työeläkejärjestelmän kilpailuolosuhteiden puutteisiin

■ Suomen Pankin varapuheenjohtaja **Matti Louekoski** antoi sosiaali- ja terveysministeriön toimeksiannosta väliraporttinsa työeläkevakuutusyhtiölainsäädännön uudistamistarpeista **12.9.2005**. Julkisuudessa raportin sisältö on saanut melkoisesti huomiota.

TEKSTI: ISMO HEINSTRÖM



Louekosken toimeksiannon lähtökohta oli osakeyhtiölainsäädännön kokonaisuudistamisen aiheuttamien muutosten pohtiminen työeläkevakuutusyhtiöistä annetun lain kannalta ja tarvittavien kehittämisehdotusten tekeminen. Samalla tuli pohdittavaksi ne muutokset, joita työeläkevakuutusyhtiölakiin olisi tehtävä, jotta turvattaisiin työeläkejärjestelmän hajautettu toimeenpano ja kilpailutasapuolisuus eläkesäätiihin sekä eläkekassoihin nähden.

Työeläkevakuutusyhtiöt ovat yksityisoikeudellisia yhteisöjä, jotka hoitavat perusturvaan kuuluvaa lakisääteistä työeläketurvaa ja hoitavat yhtiölle kertyneitä varoja samoin kuin eläkesäätit ja eläkekassatkin vakuutettujen edut turvaavalla tavalla.

MUUTOSPAINEEET:

- 1) Perustuslaki lähtee siitä, että julkisoikeudellisen tehtävän hoitamisesta on säädettävä lain tasolla.
- 2) Yhtiölainsäädännön kokonaisuudistuksessa korostuva markkinataloushenkinen voiton tavoittelun periaate ei sellaisenaan ole sovellettavissa työeläkevakuutustoimintaan.
- 3) EY-liittymisasiakirjassa Suomelle

annettu oikeus poiketa ensimmäisestä henkivakuutusdirektiivistä TEL-vakuutustoiminnan osalta ei anna mahdollisuutta poiketa perustamissopimuksen palvelujen vapaan liikkuvuuden perusvapaudesta eikä EY:n kilpailusääntöjen soveltamisesta. EY-liittymissopimuksen on katsottu vaativan hajautetun työeläkejärjestelmän ylläpitämistä.

Edellä mainituista periaatteista johtuen Louekoski päätyy ehdottamaan työeläkevakuutusyhtiöiden toiminnan riippumattomuuden vahvistamista ja työmarkkinajärjestöjen aseman vahvistamista työeläkevakuutusyhtiöiden hallinnossa osakkeiden ja takuuosuuskien omistajien kustannuksella.

TEL-poikkeuksen pysyvyyden varmistamiseksi on korostettava järjestelmän sosiaaliturvaluonnetta ja tämän tehtävän hoitaminen on erotettava kaikesta muusta vakuutustoiminnasta. Järjestelmän sisällä on huolehdittava tasapuolisista kilpailun ja toiminnan edellytyksistä eri eläkelaitostyyppien kesken. Vaikka jäsenvaltioilla on periaatteessa vapaudet valita sopivaksi katsomansa keinot yleishyödyllisten palvelujen järjestämiseen, valitut keinot eivät saa vääristää sisämarkkinoiden toimintaa eivätkä olla muutenkaan ristiriidassa yhteisön periaatteiden, kuten

kilpailuoikeuden kanssa.

Kilpailuvirasto onkin toiminnassaan kiinnittänyt sosiaali- ja terveysministeriön huomiota työeläkelainsäädännön ja sen toimintatapojen mahdollisiin ristiriitoihin pakottavan EY-oikeuden kanssa. Kilpailuviraston mukaan kilpailurajoitusten poistaminen avaa joka tapauksessa mahdollisuuden tehokkaamman ja turvaavamman työeläkkeitä koskevan sosiaaliturvajärjestelmän kehittämiseksi.

Raporttissaan Louekoski lainaa Kilpailuvirastoa tuomalla esiin tällä hetkellä kilpailutasapuolisuuden kannalta erityistä selvittämistä vaativat seikat: laskuperusteet, laskuperustekorona ja vakuutuskannan siirrot työeläkelaitosten välillä.

Laskuperusteilla voidaan vaikuttaa yritysten väliseen kustannusten jakoon ja laitosten väliseen maksurasitukseen ja tasaukseen, joten on tärkeää, että valmistelu ja päätöksenteko on läpinäkyvää ja lain periaatteiden mukaista. Vakuutuskannan siirroissa vallitseva toimintapäätösäänöstö mahdollistaa spekuloinnin ja vaarantaa hajautetun työeläkejärjestelmän olemassaolon tavalla, joka näyttää olevan ristiriidassa kilpailulainsäädännön kanssa ja saattaa vaarantaa TEL-poikkeuksen pysyvyyden.

Eläkesäätiöyhdistyksen kevätseminaari pureutui rooliinsa kilpailukentässä

Eläkesäätiöyhdistyksen perinteinen kevätseminaari pidettiin tänä keväänä Silja Operalla, joka vei risteilyvieraisensa tiukan asiaohjelman lisäksi tutustumaan Pietarin huikaiseviin nähtävyyksiin. Seminaarin alustuksissa kuultiin mm. puheenjohtaja Reijo Karhisen katsaus ESY:n tehtäviin ja säätiöiden ja kassojen rooliin hajautetussa työeläkejärjestelmässä. Matti Louekoski antoi esimakua toisaalla tässä lehdessä olevasta selvityksestään ja EK:n asiantuntija Vesa Rantahalvari sekä SAK:n johtaja Pertti Parmanne valottivat hajautetun työelä-

kejärjestelmän toimivuutta työnantajien näkökulmasta. Suomalainen työeläkejärjestelmä kilpailulainsäädännön näkökulmasta oli Mikko Alkion aiheena. Alustuksesta otteita on tässä artikkelissa. Eläkesäätiöiden ja -kassojen toimintaedellytysten varmistamisesta kertoi STM:n ylijohtaja Tarmo Pukkila.

Toisen päivän antia olivat Lisäeläkerahostodirektiivin sopeuttaminen Suomen lainsäädäntöön, josta kertoi lakimies Helena Tulonen Vakuutusvalvontavirastosta. Kate- ja vakavaraisuussääntöjen yhdenmukaistamista valotti Vakuutusvalvontaviraston johtaja Timo Laakso ja

kate- ja vakavaraisuussääntöjenmuutosten vaikutuksista ja mahdollisuuksista sijoitusstrategiassa kertoi sijoitusjohtaja Magnus Backström OP-Eläkekassasta ja OP-Eläkesäätiöstä. Kommenttipuheenvuoroja edellisiin alustuksiin käytti toimitusjohtaja Harri Lemmetti Yleisradion eläkesäätiöstä.

Kevätseminaarin antia on myös taustakeskustelut ja säätiö- ja kassakentän kollegoiden tapaaminen. Risteilyllä vaihdettiin vilkkaasti mielipiteitä ja kuulumisia. Seminaarissa oli mukana noin 230 henkilöä.

ESY:n hallituksen puheenjohtaja Reijo Karhinen:

Eläkesäätiöiden ja eläkekassojen rooli hajautetussa työeläkejärjestelmässä

Mikä on eläkesäätiöiden ja -kassojen rooli?

Ne ovat kilpailijoi-
taan selvästi vakavarai-
sempia, tuottavampia ja maksuiltaan
edullisempia. Selvästi enemmän Suo-
meen sijoittavia.

Olemmeko alan ns. mallioppilaita, jotka saavat erityiskohtelua ja suojelua?

Päinvastoin, perustellusti eläkesäätiöiden ja -kassojen asema osana suomalaista työeläkejärjestelmää on vakavasti uhatuna. Ajankohtainen kysymys suomalaisessa työeläkejärjestelmässä: "Onko se aidosti hajautettu ja kuuluvatko siihen osana kassat ja säätiöt?"

Sosiaali- ja terveysministeriön toimeksiannosta on selvitetty lakisääteisen työeläkejärjestelmän kilpailuolosuhteita, kilpailun edistämistä, hajautetun järjestelmän tukemista ja työeläkevarojen

tuottavuuden lisäämistä. Vuonna 2003 tulleen rahastonsiirtolain tarkoitus oli edistää kilpailua työeläkejärjestelmän sisällä ja mahdollistaa uuden eläkekassan tai -säätiön perustaminen.

Hajautetulla työeläkejärjestelmällä ja kilpailulla on myönteisiä vaikutuksia eläkelaitosten sijoitustuottoihin, toimintojen tehostamiseen ja asiakkaiden saaman palvelun laatuun.

Työeläkejärjestelmän hajauttaminen vähentää riskikeskittymien muodostumista kansantaloudessamme.

Paremmat sijoitustuotot yhdessä eläkkeelle jäännin lykkäytymisen kanssa alentavat työeläkemaksuja ja vaikuttavat positiivisesti suomalaisten yritysten kansainväliseen kilpailukykyyn.

Toimintasäännökset oli tarkoitus luoda sellaisiksi, että eri eläkelaitostyyppien väliset kilpailuedellytykset olisivat

tasapuolisia eikä niitä lainsäädännössä asetettaisi toisistaan poikkeavaan asemaan.

Lainvalmistelun alkuvaiheessa useat viranomaiset kiinnittivät huomiota siihen, että selvitysmiesten ehdottama ja nykyiseen lainsäädäntöön otettu sääntö uudelle eläkesäätiölle tai eläkekassalle tulevasta toimintapäätöksestä estää todellisen kilpailun ja on eläkesäätiön tai eläkekassan perustavan työnantajan kannalta kohtuuton.

Nämä epäilykset ovat nyt toteutuneet.

- Ei ollut mahdollista saavuttaa laajaa yhteisymmärrystä järjestelmästä, joka olisi taannut tasapuoliset kilpailuolosuhteet eri eläkelaitostyypeille.

- Kilpailulainsäädännön aikana vakaassa kahdessa vuodessa on perustettu vain yksi uusi TEL-eläkesäätiö ja purettu

noin viisi.

Nykynormisto palkitsee ruhtinaalisesti työnantajan, joka päättää purkaa eläkesäätiönsä tai -kassansa. Perustamistilanteessa saa mukaansa niin vähän toimintapääomaa, ettei sillä voi mitenkään järkevästi saavuttaa järjestelmän määrittämää tuottoa.

OLEELLISIN EPÄKOHTA SIIRTYVÄN TOIMINTAPÄÄOMAN KOHTELU

Nykymuodossaan normisto ajaa alas hiljalleen koko kassa- ja säätiökentän. Samalla kuitenkin peräänkuulutetaan riittävää toimijoiden määrää ja vapaata kilpailua. Eläkesäätiöiden purkuihin liittyvä varojen valuminen ulos työeläkejärjestelmästä ei synnytä laajempaa huolta. Miksi?

Yhteiskunnan kannalta on tärkeää, että työeläkejärjestelmä pystyy toimimaan mahdollisimman tuotto- ja kustannustehokkaasti.

Keskeisiä kysymyksiä ovat toimijoiden toimintaedellytykset ja kilpailuolosuhteet. Jos hajautettua järjestelmää pidetään tavoiteltavana, niin keskeistä on eläkelaitosten välisen kilpailuneutraliteetin toteutuminen.

Merkittävää on eri toimijoiden tasapuolinen kohtelu myös säännöstarolla. Aitojen kilpailuedellytysten ja kustannuskohdistusten toteutuminen on mahdollista vain poistamalla laitosten väliset ristisubventiot. Ensisijaisen merkittävää on siirtyvän toimintapääoman määräytymissäännösten saaminen oikeudenmukaiseksi mahdollisimman pian ja riippumatta muiden vireillä olevien selvitysten etenemisestä.

Odotuksemme kohdistuvat viranomaisiin ja erityisesti sosiaali- ja terveysministeriöön.

Kyse on työeläkekentän sisäisistä kilpailun edellytyksistä. Alan toimijat eivät voi keskenään valmistella pelisääntöjä saati sopia niistä. Kilpailulainsäädännön tulkintakin estää tämän.

Aito kilpailuympäristö luo aina tehokkuutta järjestelmien toimintaan. Kilpailu kuuluu olennaisena osana liike-elämään. Myös TEL-eläketurvan toimeenpano on



Reijo Karhinen.

kilpailun piirissä. On huolehdittava, että eläkelaitoksia koskevassa lainsäädännössä on säännökset, jotka kohtelevat kaikkia eläkelaitostyyppisiä ja vakuutusentottajia kilpailuneutraalisti.

Tämä tarkoittaa, että kaikkien vakuutusentottajien pitää voida siirtyä eläkelaitoksesta toiseen sekä eläkelaitostyyppistä toiseen ilman välittömiä taloudellisia menetyksiä tai etuja. Suuria ja pieniä vakuutusentottajia pitää kohdella oikeudenmukaisesti; pieniltä vakuutusentottajilta kerättyjä varoja ei saa käyttää suurten vakuutusentottajien hyväksi eikä päinvastoin.

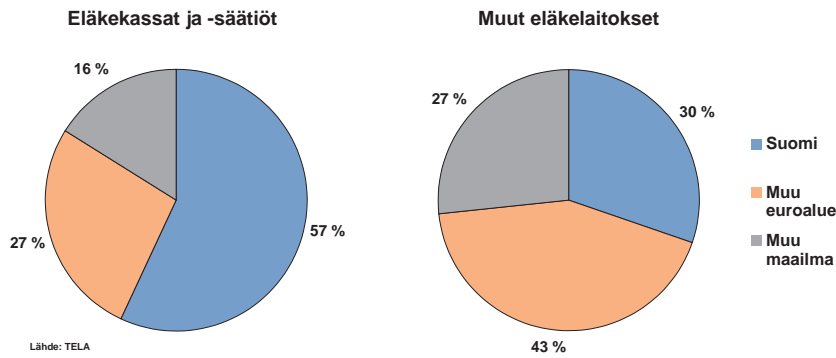
TARVITAAN VAHVA VASTAVOIMA
Verrattain keskittynyt järjestelmä tarvitsee vahvan vastavoiman. Alalla, jossa muutamalla toimijalla on dominoiva

markkina-asema, korostuu viranomaisten rooli. Huoli hallitsevan markkina-aseman väärinkäytöstä on olemassa. Kilpailulainsäädäntö edellyttää, että myös pienemmän toimijan lähtökohdat turvataan.

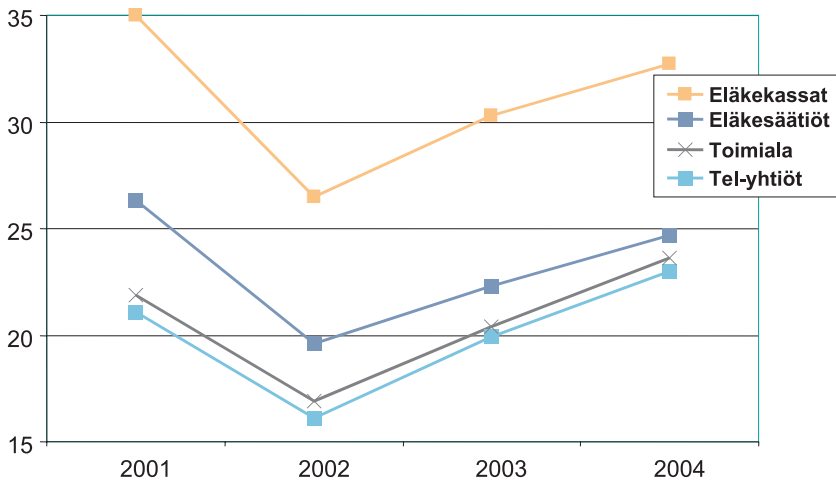
Suomalaisessa työeläkekentässä on tarve roolien selkeytyskeskusteluun: Kuka valmistelee? Kuka valvoo ja mikä on toimijoiden tehtävä?

Nyt tilanne on epäselvä; se poikkeaa suomalaisessa yhteiskunnassa vallitsevasta käytännöstä. Julkisuudessa on keskusteltu mm. laskuperustekorkomekanismista ja ministeriön roolista korosta päätettäessä.

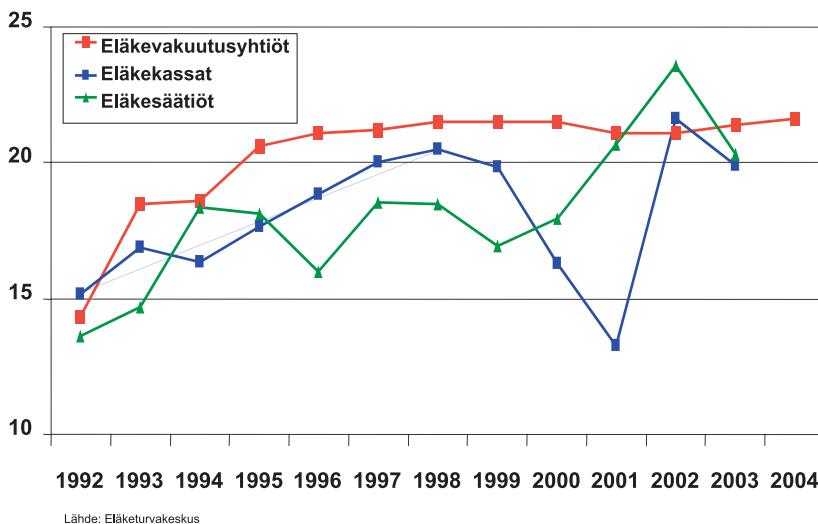
Työeläkekentän avautuminen on yksi sen keskeisistä haasteista. Läpinäkyvyyttä ja avoimuutta on lisättävä, jopa ylisuhteisesti. Työeläkejärjestelmä mittavine va-



Eläkelaitosten sijoitukset.



Eläkelaitosten vakavaraisuusasteet.



Keskimääräiset TEL-vakuutusmaksut.

roineen on niin merkittävä ja jatkuvasti kasvava osa kansallista toimintakenttää, että tarve keskimääräistä suurempaan läpinäkyvyyteen on perusteltua.

Työeläkekentän avautuminen on sen oma etu. On pystyttävä alan yhteisin ponnistuksin murtamaan käsitykset pienestä sisäpiiristä, joka ymmärtää toimintalogiikan – ja muut tuntevat suurta mystisyyttä.

Alan tulisi itse käynnistää ohjelma läpinäkyvyyden ja uskottavuuden parantamiseksi; ei ole todellista perustetta ylläpitää mielikuvaa vaikeaselkoisuudesta.

Hyvä esimerkki oikeansuuntaisesta avautumisesta on keskustelu työeläkevarojen sijoittamisesta. On positiivista, että noin 90 miljardin euron työeläkevarat ja niiden edelleen sijoittaminen ovat nousseet laajempaan yhteiskunnalliseen keskusteluun. Varat, joilla on suomalaisittain valtavat mittasuhteet ja eräänlainen isännättömyys, edellyttävät, ettei asia ole vain järjestelmän sisäinen.

Koska työeläkemaksujen nousupaineet ovat kovat, kohdistuvat eläkevarojen sijoitustuottoihin suuret odotukset. Ohjaavina kriteereinä ovat markkina-aktiivisuus ja laadukas riskien hallinta myös varojen sijoittamisessa.

Keskustelu työeläkevarojen sijoittamisesta kaipaisi mielestäni myös pohdiskelua varoihin liittyvästä vallankäytöstä. Kenen rahoista on kysymys, millaista valtaa niillä voi käyttää ja kuka sitä käyttää?

Toimijoiden määrästä huolehtiminen on aitoa huolehtimista suomalaisen omistajuuden kehittämisestä. Eläkekassojen ja eläkesäätiöiden sijoituksista kohdistuu Suomeen peräti 57 %, muiden toimijoiden jäädessä 30 %:iin. Kasvava eläkesäätiöiden ja -kassojen määrä edesauttaisi osaltaan riskien hajautusta sekä sijoittamista suomalaisen talouselämään. Sekin kannattaa muistaa keskusteltaessa eläkesäätiöiden ja -kassojen roolista suomalaisessa työeläkejärjestelmässä.

Eläkelaitokset ja kilpailuoikeus

Alkion mukaan on perusteltua, että EU:n sisämarkkinoiden kilpailusäännöt soveltuvat myös työeläkevakuutusyhtiöiden, eläkesäätiöiden ja eläkekassojen toimintaan. Euroopan komission kabinetin jäsen Mikko Alkio tarkasteli seminaarissa suomalaista työeläkejärjestelmää kilpailulainsäädännön näkökulmasta:



Mikko Alkio.

– Yhä keskeisemmäksi nousee kysymys siitä, miten EU:n tai Suomen kansallinen kilpailuoikeus soveltuu sosiaaliturvainstituutioiden, kuten TEL-laitosten sääntelyyn ja toimintaan.

Sosiaaliturvajärjestelmät ovat kehittyneet Euroopan eri maissa hyvin kirjavaksi. Suomen TEL-järjestelmä poikkeaa mm. sijoitustoimintasääntösten näkökulmasta siitä, miten valvonta ja erityisesti vakavaraisuussääntely on järjestetty monissa Euroopan maissa.

Suomen järjestelmässä yhdistyy lakisääteisyys ja hajautettu, yksityisesti hoidettu eläkevarojen hallinnointi. Keskeisin kysymys on, saavutetaanko hajautuksella ne hyödyt, joita sillä tavoitellaan – mm. toteutuuko kilpailutavoite. Järjestelmän kehittäminen näyttäisi olevan suurelta osin suomalaisten omassa päätösvallassa.

Kilpailuoikeuden merkitys on kasvanut voimakkaasti viime vuosikymmeninä. Keskeinen syy tähän on ollut talouden murros sääntelytaloudesta avoimeen markkinatalouteen. Kilpailulakeja sovelletaan useisiin sellaisen taloudellisen toiminnan aloihin, joiden on katsottu kuuluvan aiemmin valtion sääntelyn tai tiettyjen erityistoimien piiriin.

Suomessa keskeiset kilpailuoikeussäännökset sisältyvät lakiin kilpailunrajoituksista. EU:n kilpailuoikeuden kulmakiven muodostavat EY:n perustamissopimuksen 81, 82 ja 86 artiklat kilpailuoikeuden soveltamisesta. Kilpailuneuvoston pitkäaikainen pääsihteeri Petri Kuoppamäki on tiivistänyt kilpailuoikeuden tavoitteet väitöskirjassaan

kolmeen sanaan: vapaus, tehokkuus ja oikeudenmukaisuus.

Kilpailuoikeus puuttuu markkina-voiman hankkimiseen tai sen käyttöön pääasiassa neljän tyyppisissä tapauksissa. 1) markkinoilla toimivien yritysten yhteistyö kartellien muodossa, 2) määrävän markkina-aseman hankkiminen yrityskaupoilla ja kilpailua haittaavan markkina-aseman syntyminen tai vahvistuminen, 3) määrävän markkina-aseman käyttäminen, 4) markkinoiden yleisen läpinäkyvyyden turvaaminen ja kilpailuasteiden poistaminen.

EY-oikeudessa valtiolle kohdistettu velvoite kunnioittaa keskeisiä kilpailusääntöjä eli ennen muuta 81 ja 82 artiklaa on toteutettu 86 artiklan avulla. TEL-järjestelmän osalta kysymys 86 artiklan soveltumiseksi on siitä, ovatko TEL-laitokset kilpailusääntöjen mukaisia yrityksiä ja toiseksi, missä tilanteissa ns. kauppakriteeri täyttyy.

Yrityksen käsitteen osalta olemassa olevasta oikeuskäytännöstä voi löytää tapauksia molempiin suuntiin. Vahva argumentti sen puolesta, että TEL-laitokset ovat EY:n kilpailusääntöjen tarkoittamia yrityksiä on se, että Euroopan unioni nimenomaisesti edellytti liittymisneuvotteluissa Suomea mahdollistamaan eläkelaitosten perustamisen myös muille kuin kansallisille toimijoille.

NELJÄ AJANKOHTAISTA KYSYMYSTÄ

– Nostan eläkelaitosten kilpailu- ja sisämarkkinasääntöjen näkökulmasta esiin neljä ajankohtaista kysymystä: (1) laskuperustekorona määrittämisen, (2)

eläkevakuutusten siirtotilanteet laitoksesta toiseen, (3) vakavaraisuussääntelyn suhde sijoittautumisvapauden kanssa sekä, (4) keskustelun eläkevarojen Suomeen sijoittamisen kannustamiseksi.

1) Onko mahdollista, että EU:n kilpailuviranomainen katsoo Suomen rikkovan perustamissopimuksen 86 ja 81 artikloja, kun se sallii eläkelaitosten tiiviin yhteistyön, esimerkiksi laskuperustekorona määrittämisen osalta? Käytännössä kysymys on siis kartellinomaisen toiminnan sallimisesta lainsäädäntömenettelyssä tai lain pohjalta. Kilpailuoikeus ei tietenkään estä, että elinkeinonharjoittajia tai heidän yhteenliittymiään kuullaan osana lainvalmistelua tai päätöksentekomenettelyä. Mutta päätöksen – tässä tapauksessa erityisesti niiden kilpailukäyttäytymiseen vaikuttavan päätöksen – valmistelua ei voi tietenkään antaa kohteena olevien toimijoiden yhdessä valmisteltavaksi yleensä, eikä varsinkaan tavalla, joka sitoo julkista viranomaista lainsäätäjänä.

2) Onko mahdollista, että kilpailuviranomainen katsoo Suomen rikkovan perustamissopimuksen 86 artiklaa ja 81/82 artikloja asettamalla erilaiset eläkelaitokset erilaiseen asemaan vakuutus-kannan siirtojen osalta? Kilpailuoikeuden käsittein kysymys on siis syrjinnästä. Tältä osin viitataan Kilpailuviraston aloitteeseen. On mahdollista, että menettely on vastoin 86 ja esimerkiksi 82 artiklan tunnusmerkistöjä.

3) Miten Suomessa voimassa oleva vakavaraisuusjärjestelmä tai edellä mainittu toimintapäätöksen siirtymissäännös ovat

sopusoinnussa EY:n perustamissopimuksen sijoittautumisvapautta koskevien sääntöjen kanssa? Perustamissopimuksen 43 artikla velvoittaa jäsenvaltiot sallimaan muista jäsenvaltioista tulevien yritysten sijoittautumisen jäsenvaltion alueelle samoilla ehdoilla kuin jäsenvaltion omilla toimijoilla on siihen mahdollisuus. Ei ole mielestäni poissuljettua, että jos uuden eläkesäätiön perustaminen on kohtuuttoman vaikeaa, tämän katsottaisiin olevan 43 artiklan vastaista.

4) Neljänteen liittyy kysymys pääomien vapaaseen liikkuvuuteen ja eläkevarojen Suomeen sijoittamisen kannustamiseen. Oma käsitykseni on, että TEL-varoja ei voida suoraan tai välillisesti valtion ohjein tai säännöksiin kohdistaa erityisesti Suomeen. Tämä rikkoisi mm. pääomien vapaata liikkuvuutta koskevia säännöksiä.

– Eli mitään poppakonsteja Suomeen sijoittamisen kannustamiseksi ei ole olemassa. Mutta se ei tarkoita sitä, etteikö vakavaraisuussääntelyä muuttamalla voida tältä osin vastata Suomenkin pääomamarkkinoiden tarpeisiin.

HAJAUTTAMISELLA TEHOA

– Hajautetun järjestelmän on katsottu toimivan tehokkaammin ja saavan aikaan parempia sijoitustuottoja. Samaan aikaan on pakko kysyä, toteuttaako nykyinen vakavaraisuuskehikko ja tuottovaadejärjestelmä varmasti tarkoituksensa – vielä kun niistä näyttää aiheutuvan myös kilpailuvääristymiä niin järjestelmän sisällä kuin sisämarkkinoillakin. On vaikea ymmärtää, mitä eroa yksityisillä TEL-varoilla on Valtion eläkerahaston, Kuntien eläkevakuutuksen tai Norjan öljyvarojen kanssa.

– Eikö kannattaisi vakavasti harkita yksityisen TEL-järjestelmän sijoitustoimintasäännösten yksinkertaistamista? Aidon kilpailun aikaansaamisen näkökulmasta toivottavaa olisikin, että nyt julkinen keskustelu kohdistuisi laskuperustekorona ja toimintapääomakysymysten lisäksi myös järjestelmän laajempaan yksinkertaistamiseen. Saman pesuveden mukana häipyisivät todennäköisesti myös näistä pitkälti johtuvat kilpailu-ongelmat.



Seminaarin runsas asia-anti ja toki myös risteilykohde Pietari houkuttelivat mukaan matkalle noin 230 ESY:n jäsenten edustajaa ja yhteistyökumppania.



Jukka Rauhanen Shellin Eläkesäätiöstä käy ESY:n seminaareissa kerran vuodessa. Hänen mielestään seminaarin asia-anti oli hyvin tasapainossa ja alustukset mielenkiintoisia.



Jouko Havas Alfred Bergiltä odotti erityisesti alustusta sijoitusstrategioista ja vakavaraisuus- ja katepuheenvuoroja. Hän toivoi saavansa seminaarissa suuntaviivoja – mihin ollaan menossa.



Kymin Eläkesäätiön Heli Lahtinen (oik.) oli mukana ESY:n tilaisuuksissa ensimmäistä kertaa. Sinikka Valve on jo yli 30 vuoden kokemuksella rutinoitunut vieras. Heli odotti tapaavansa paljon uusia alan ihmisiä ja Sinikan sai neljän vuoden paussin jälkeen Pietari syttymään mukaan lähtöön.

Potkua työeläkejärjestelmän sijoitustoimintaan

■ Työmarkkinoiden keskusjärjestöjen eläkeneuvottelukunnassa eli ns. ”Puron porukassa” ollaan selvittämässä vaihtoehtoja sijoitustoiminnan riskin kantokyvyn parantamiseksi sekä Suomeen sijoittamisen teemaa. Selvitys on poikanut lisäksi erilliseksi teemaksi kate- ja vakavaraisuussäännösten uusimisen. Eläkesäätiöiden ja -kassojen edustajana sijoitus selvityksen koordinoitutyöryhmässä on istunut Apteekkien Eläkekassan toimitusjohtaja Kari Joutsa.

TEKSTI JA KUVA: KIRSTI TONTTILA

Sijoitustoiminnan tuoton parantamisen lisäksi Kari Joutsa peräänkuuluttaa tasapuolisia kilpailuedellytyksiä eläkevakuuttajakentälle. Ennen kaikkea siirtyvän toimintapääoman ongelma on ratkaistava pikaisesti.

Puron ryhmän tavoitteena on saada aikaan päätös riskin lisäämismahdollisuudesta marraskuun alkuun mennessä. Kate- ja vakavaraisuussäännösten uusimishanke on sosiaali- ja terveystieteiden jatkoyhteistyössä virkamiestyönä hallitusneuvos Erkki Rajaniemen johdolla. Tekninen selvitys on odotettavissa sieltä samoihin aikoihin kuin Puron ryhmän päätös. Hallituksen esityksen muotoon kate- ja vakavaraisuussäännöt on tarkoitus saada ensi vuoden helmikuun puolella välissä. Koska käytännössä uudistukset jalkautuvat kentälle?

– Vaikea sanoa mitään varmaa, aikarajoja on monesti jouduttu siirtämään. Kate- ja vakavaraisuusuudistukset saa-

daan toivottavasti kentälle vuoden 2006 lopussa ja niitä voitaisiin silloin jo soveltaa ensi vuonna. Muiden selvitysten osalta on aikataulua vaikea arvailla, sanoo Joutsa.

– Nykysäännöksillä ei päästä sijoitustoiminnassa parhaaseen mahdolliseen tuottoon. Maksutason pitämiseksi kohtuullisena sijoitustoiminnan tuotot ovat ensisijaisen tärkeitä. Yhden prosenttiyksikön lisäys reaalituottoihin alentaa vakuutusmaksua noin kaksi prosenttiyksikköä. Sijoitustoiminta kannattaa siis hoitaa niin hyvin kuin mahdollista. Tällä hetkellä eläkelaitoksissa on keskimäärin sijoitettu noin 30 % osakkeisiin. Puron ryhmässä tavoitellaan tämän osuuden lisäämistä 10–15 prosentilla.

– Kate- ja vakavaraisuussäännökset ovat vuodelta 1997. Ne eivät enää ole tätä aikaa. Kahden säännösten olemassaolo on aikansa elänyt. Tavoitteena tulisi olla luopua katemääräyksistä ja hoitaa riski vakavaraisuusmääräyksillä. Niitäkin



voisi varmasti yksinkertaistaa kuitenkin tinkimättä oikean riskin määrittelyssä, sanoo Joutsa.

– Yksi työryhmän kysymyksistä on Suomeen sijoittaminen. Riittääkö suomalaisissa yrityksissä maksupohjaa? Globalisaatiossa suomalaiset yritykset siirtävät toimintaansa ulkomaille. Suomalaisuus hämärtyy. Ehdottomilla määräyksillä ei pidä suunnata sijoittamista kotimaahan. Sääntöjä helpottamalla osa sijoituksista kohdistuisi varmasti Suomeen automaattisesti. Pääasia sijoitustoiminnassa ovat kuitenkin hyvät tuotot. Eläkevaroilla ei saa harjoittaa sosiaalipolitiikkaa tai keinotekoisesti tukea suomalaista elinkeinoelämää, sanoo Kari Joutsa.

– Riskin lisäämisen toteuttamistapa ei ole yksinkertainen kysymys. Sen tulee olla kaikille tasapuolinen. Joutsa ei halua pakottaa sijoittajia liikaa tiettyyn muottiin. Kaikille vakuuttajille tulee sallia

omannäköiset salkut. Nyt tutkittavassa mallissa on piirteitä kaikista esillä olleista vaihtoehtoista, ja se näyttää toteuttamiskelpoiselta. Osa laskuperustekorosta olisi sidottu eläkevakuuttajien osakesalkujen keskimääräiseen sijoitustuottoon. Markkinoilta lähtevät sijoitusriskit olisivat osittain järjestelmän vastuulla, laitokohtaiset poikkeamat hoidettaisiin toimintapääomalla. Erittäin keskeinen kysymys on Joutsan mukaan siitä, miten toimintapääomavyöhykkeet määritellään niin että eläkesäätiöt ja -kassat voivat toimia tasavertaisesti yhtiöihin nähden säilyttäen mahdollisuutensa tuloksensa ja vakavaraisuutensa sallimiin maksunlennuksiin.

– Mielenkiintoista on nähdä, mitä virkamiestyössä syntyy kate- ja vakavaraisuusrintamalla ja sisältääkö päätös mitään siitä, mitä olemme toivoneet, sanoo Joutsa. Valmistelevalle työryhmäs-

sä lähdimme siitä, että kaikki omaisuus kelpaisi katteeksi, kaikki ei kuitenkaan välttämättä samassa määrin riskikeskittymien välttämiseksi. Instrumentit tulisi määritellä tosiasiallisen riskin pohjalta, juridinen luonne ei saisi olla määräävä.

SIIRTYVÄ TOIMINTAPÄÄOMA ASKARRUTTA

– Eläkesäätiöille tärkein asia ei kuulu-
nut työryhmän piiriin. Se on siirtyvän
toimintapääoman määrä. En ymmärrä,
miten viranomaiset hyväksyvät sen, että
eläkerahaa valuu ulos järjestelmästä, ih-
mettelee Joutsa. Toivon, että siinä asiassa
päästään pian ratkaisuun.

Joutsa painottaa vielä tasavertaisuutta
ja avointa kilpailua. Eläkelaitosten kilpai-
lua lisättiin lakimuutoksella vuonna 2002
– mutta uudistus jäi puolitiehen. Siirty-
vän pääoman vähäisyys vie käytännössä
maton alta avoimelta kilpailulta.

Oy Porasto Ab:n aktuaari Kalervo Koistinen:

Nykyinen käytäntö kaipaa korjaamista

- Nykyinen käytäntö siirtyvästä toimintapääomasta ei suoranaisesti perustu lakiin tai määräyksiin vaan työryhmän ehdotukseen. Nykyisessä käytännössä on melkoisia puutteita ja ongelmia, jotka kaipaavat korjaamista, huomauttaa Kalervo Koistinen.

Laskuperustekorko on TEL-laitosten eli eläkesäätiöiden, eläkekassojen ja eläkeyhtiöiden eläkevastuun katteena olevien sijoitusten tuottovaatimus, jonka sosiaali- ja terveysministeriö vahvistaa eläkeyhtiöiden hakemuksesta. Laskuperustekorko määrätään puolivuositain etukäteen. Laskuperustekorko oli vuoden 2005 alkaessa 4,75 % ja heinäkuusta lähtien vuoden 2005 loppuun 5,5 %.

TEL-laitosten eläkevastuun laskennassa käytetään kolmen prosentin diskonttokorkoa. Laskuperustekoron ja kolmen prosentin diskonttokoron erotusta vastaava tuotto käytetään vuosit-

tain rahastoitujen vanhuuseläkkeiden korottamiseen.

Laskuperustekoron ylimenevä tuotto voidaan joko suoraan palauttaa kannatusmaksujen alennuksina tai siirtää vahvistamaan eläkelaitoksen vakavaraisuutta.

Lainsäädännössä (TEL 12 a §) on määrätty, että laskuperustekorko on määriteltävä ottaen huomioon eläkkeiden turvaamisesta johtuvat vaatimukset sekä lisäksi eläkevastuun katteena oleville varoille saatavissa oleva tuotto.

Laskuperustekorko on viime vuosina määrätty Ranteen optimointimallilla sekä selvitysmies Jukka Rantalan rapor-

tissaan vuodelta 2002 "Ehdotukset työeläkelaitosten kilpailusta" ehdottamalla kaavalla. Tulos pyöristetään lähimpään neljännekseen.

Työmarkkinajärjestöt, Eläketurvakeskus ja Työeläkevakuuttajat TELA ovat sopineet, että Rantalan kaavaa käytetään jatkossa, kun määritellään laskuperustekorko. STM:n pyynnöstä laskuperustekorko lasketaan vertailun vuoksi myös Ranteen mallilla. Vuonna 2007 TyEL-lakiin tulee muutos, joka mahdollistaa ainoastaan Rantalan kaavan käytön. Rantalan kaavassa neuvotteluväriä ei normaalitilanteissa ole.

Laskuperustekoron laskentatavat

RANTEEN OPTIMOINTIMALLI

Ranteen malli on saanut nimensä kehittäjänsä Antero Ranteen mukaan. Ranne toimii matemaattikkona Ilmarisen matemaattisella osastolla.

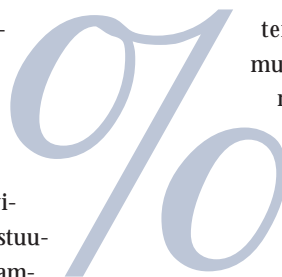
Optimointimallissa menetelmän lähtökohta on laskentamalli, jossa Markowitzin portfolioteorian pohjalta haetaan TEL-laitosten keskimääräistä vakavaraisuusastetta vastaava optimaalinen tuotto ja sitä vastaava allokaatio. Optimaalista tuottoa vastaava vakavaraisuusaste on tavoitevyöhykkeen alaraja lisätynä tuottojen hajonnalla.

Laskuperustekorko saadaan, kun optimaalisesta tuotosta vähennetään kolme tekijää. Vähennykset ovat vastuuvelan

kasvuun tarvittava osuus sijoitustuotoista, mallin korkoletuksen ja käyvän koron välinen erotus sekä harkinnanvarainen erä.

Vastuuvelan kasvuun tarvitaan osa sijoitustuotoista. Vastuuvelan sijoitusten tuottoa nopeamman kasvun johdosta osa tuotoista on käytettävä toimintapääomiin, jotta TEL-laitosten vakavaraisuusasema säilyisi ennallaan.

Markkinatuottojen merkittävä vuosittainen poikkeama pitkän aikavälin odotusarvosta otetaan huomioon omalla korjaustekijällä. Korjaustekijä määritellään siten, että se on korkosijoitus-



ten tarkasteluajankohdan mukaisen markkinakorona ja mallissa käytetyn tuottooletuksen erotus painotettuna korkosalkun osuudella koko sijoitussalkusta.

Lisäksi TEL-laitokset sopivat vähennystekijästä, jotta päästäisiin odotettuun tuottotason. Viimeinen korjaustekijä on täysin harkinnanvarainen, vaikka muut tekijät saadaan laskettua hyvin vaikeilla matemaattisilla malleilla.

Vähennykset ovat olleet keskimäärin yhteensä yli yhden prosenttiyksikön optimaalisesta tuotto-odotuksesta.

Siirtyvä toimintapääoma

– nykyinen käytäntö perustuu työryhmän ehdotukseen

Siirrettäessä työnantajakohosta vakuutuskantaa TEL-laitoksesta – eläkesäätiö, eläkekassa tai eläkeyhtiö – toiseen TEL-laitokseen toimintapääomaa on siirrettävä määrä, joka mahdollistaa sijoitusjakautuksen, jolla riittävällä todennäköisyydellä ja riittävällä turvaavuudella voidaan odottaa pidemmällä aikavälillä saavutettavan laskuperustekoroon mukainen tuotto (TVYL 29 e §).

Vaikka laskuperustekorko lasketaan nykyisin Rantalan kaavalla, siirtyvä toimintapääoma määrätään Ranteen mallilla, josta STM antaa asetuksen.

Hallituksen esityksessä 221/2002 riittäväksi katsottava vakavaraisuus olisi tarkoitus määrittää viiden takautuvan vuoden laskuperustekorkojen keskiarvoa vastaavan tuoton saavuttamiseksi tarvittavan vakavaraisuuspääoman suuruiseksi.

Kun siirtyvää toimintapääomaa laskettiin 31.3.2005, laskuperustekoroon viiden vuoden keskiarvo oli 5,0625 %.

Laskuperustekoroon keskiarvoon lisätään turvaavuustekijä 0,5 prosenttiyksikköä. Tätä tuotto-odotusta vastaava toimintapääoma 11,8 % on vastuunsiirroissa siirtyvä toimintapääoma. Vakavaraisuusasteeseen ei ole lisätty tuottojen hajontaa.

Kun laskuperustekorkoa on laskettu Ranteen mallilla, optimaalisesta tuotto-odotuksesta on vähennetty yli prosenttiyksikkö, joten laskuperustekoroon mukaiseen tuottoon perustettavan eläkesäätiön on hyvin vaikea päästä.

Siirtyvän toimintapääoman laskentamalli antaa toimintapääoman minimoivan allokaation, jolla voi päästä sijoitustuottoon, joka on laskuperustekorko lisättyä turvaavuustekijällä.

Nykyinen käytäntö siirtyvästä toimintapääomasta ei suoranaisesti perustu lakiin tai määräyksiin vaan työryhmän ehdotukseen. Nykyisessä käytännössä on melkoisia puutteita ja ongelmia, jotka kaipaavat korjaamista.

LASKUPERUSTEKORKO OHJAA SIIRTYVÄN TOIMINTAPÄÄOMAN MÄÄRÄÄ

Siirtyvän toimintapääoman olisi oltava riittävän korkea suhteessa järjestelmän keskimääräiseen vakavaraisuuteen, jotta aloittavalla eläkesäätiöllä olisi mahdollisuus laskuperustekoroon edellyttämiin tuottoihin, ilman työnantajan merkittävää erillistä panostusta.

Mitä alempi siirtyvä toimintapääoma on, sitä vähemmän on taloudellisia perusteita perustaa eläkesäätiö. Koska toimintapääoma kuuluu vakuutuksenottajille, myös tämä puoltaa mahdollisimman korkeaa siirtyvää toimintapääomaa.

Nykyinen käytäntö mahdollistaa spekulatiivisen vastuunsiirron ajankohdasta ja määrästä, koska siirtyvä toimintapääoma määrätään kahden vuoden välein.

Artikkelin kirjoittamisen jälkeen on annettu luonnos hallituksen esitykseksi siirtyvää toimintapääomaa koskevan säännösten muuttamiseksi.

RANTALAN KAAVA

Laskuperustekorko lasketaan myös Rantalan kaavalla TEL-laitosten vakavaraisuusasteen keskiarvosta. Laskuperustekorko saadaan lisäämällä kolmen prosentin diskonttauskorkoon eläkerahastojen täydennyskerroin, joka lasketaan TEL-laitosten keskimääräisestä vakavaraisuusasteesta.

Pääsääntöisesti Rantalan kaava on tietyin rajoituksin kaava:

Laskuperustekorko

$$\begin{aligned} &= 3 + \text{rahastojen täydennyskerroin} \\ &= 3 + (-2,4 + 0,2 * \text{vakavaraisuusaste}) \\ &= 0,6 + 0,2 * \text{vakavaraisuusaste} \end{aligned}$$

Rantalan mallin voi katsoa olevan lineaarinen sovitus Ranteen mallista. Rantalan mallissa on tarkoituksena, että kun TEL-laitosten vakavaraisuudet ovat alhaiset, laskuperustekorko on alempi eli toimintapääomiin siirretään enemmän, ja päinvastoin, kun vakavaraisuudet on korkeat, eläkerahastoihin viedään enemmän.

Silloin kun laskuperustekorolla säädellään eläkerahastojen kartuttamisesta, käytetään termiä eläkerahastojen täydennyskerroin.

Laskuperustekorko lasketaan Eläketurvakeskuksessa eläkelaitosten antamien tietojen perusteella. TEL-laitosten keskimääräinen vakavaraisuusaste 31.3.2005

oli 24,38 %. Kaava antaa tuloksen 5,48 %, josta saadaan pyöristettynä laskuperustekoroksi 5,50 % ajalle 1.7.–31.12.2005.

ELÄKESÄÄTIÖIDEN JA ELÄKEKASSOJEN KOULUTUSTILAISUUKSIA SYKSYLLÄ 2005

SIJOTUSTOIMINTA ELÄKESÄÄTIÖISSÄ JA -KASSOISSA -SEMINAARI

- 27.10.2005 (torstai)
- Ravintola Savoy, Salikabinetti, Eteläesplanadi 14, Helsinki
- Seminaarin tavoitteena on luoda näkemys eläkesäätiöiden ja eläkekassojen sijoitusympäristöön sekä sijoitussuunnitelman päivittämiseen. Päivän aikana kuullaan alustukset maailman talouden tilasta ja arviot sen vaikutuksista kiinteistö-, korko- ja osakesijoittamiseen eläkesäätiö- ja eläkekassasijoittajan näkökulmasta. Lisäksi kuullaan tuoreimmat tiedot työeläkelaitosten kate- ja toimintapäätöksien esitetyistä muutoksista.

ELÄKESÄÄTIÖIDEN JA ELÄKEKASSOJEN KIRJANPITO- JA TILINPÄÄTÖSPÄIVÄT

A-eläkesäätiöille ja lisäeläkekassoille

- 23.11.2005 (keskiviikko),
- Ravintola Pääposti, auditorio, Mannerheimin aukio 1, Helsinki

TEL- ja lisäeläkesäätiöille ja -kassoille

- 30.11.2005 (keskiviikko)
- Ravintola BANK, auditorio, Unioninkatu 22, Helsinki
- Tilaisuuksissa valmistaudutaan vuoden 2005 tilinpäätökseen käsittelemällä tulevaan tilinpäätökseen liittyviä kysymyksiä eläkesäätiöiden ja eläkekassojen näkökulmasta.

ELÄKESÄÄTIÖIDEN JA ELÄKEKASSOJEN HALLITUSTEN JÄSENTEN PERUSKOULUTUS

- 14.-15.12.2005 (ke-to),
 - Holiday Inn Helsinki, Messuaukio 1, Helsinki
 - Hallitusten jäsenten peruskoulutuspäivillä käsitellään kokonaisvaltaisesti eläkesäätiö- ja -kassatoiminnan hoitamisessa ja hallinnossa tarvittavia perusteita. Koulutuksen tavoitteena on tarjota ajantasainen yleiskuva toiminnassa pidempäänkin mukana olleille sekä laajat perustiedot eläkesäätiö- ja eläkekassatoiminnan parissa aloittaville.
- Kutsut ja ohjelmat lähetetään jäsenlaitoksiin noin kaksi kuukautta ennen tilaisuuksia.

Tervetuloa, koulutuksissa tavataan!

LAINMUUTOS- HANKKEITA

LISÄELÄKERAHASTODIREKTIIVIN IMPLEMENTOINTI

■ Edellisessä Esy-tieto-lehden numerossa kerrottiin sosiaali- ja terveysministeriön tavoitteena olleen, että lisäeläkerahastodirektiivin implementointiin liittyvät lainmuutokset olisivat tulleet voimaan 23.9.2005, so. direktiivin implementoinnille annettun määräajan puitteissa. Määräaika tullaan kuitenkin ylittämään. Näin tulee ilmeisesti tapahtumaan myös monessa muussa EU-jäsenmaassa.

Sosiaali- ja terveysministeriön tarkoituksena on nyt, että lisäeläkerahastodirektiivin implementointia koskeva hallituksen esitys annetaan eduskunnalle kuluvaan syyskuun alkupuolella ja että sen käsittely siellä alkaa välittömästi budjettilakien valmistamisen jälkeen syyskuun loppupuolella. Lainmuutosten voimaantuloajankohdasta ei ole tarkempaa tietoa.

Sosiaali- ja terveysministeriöstä saadun tiedon mukaan LED-työryhmä jatkaa työskentelyään eläkesäätiöitä ja eläkekassoja koskevien säännösten yhdistämiseksi samaan lakiin ensi vuoden alkupuolella.

HALLITUKSEN ESITYS TYÖNTEKIJÄN ELÄKELAIKSI (TYEL) JA ERÄIKSI SIIHEN LIITTYVIKSI LAEIKSI

■ Hallituksen esitys on käsitelty eduskunnan työelämä- ja tasa-arvovaliokunnassa, perustuslakivaliokunnassa ja lakivaliokunnassa. Parhaillaan (23.9.2005) esitys käsitellään sosiaali- ja terveysvaliokunnassa. Tarkoituksena on, että laki tulisi voimaan 1.1.2007.

YRITTÄJIEN ELÄKELAIN UUDISTAMINEN

■ Eläketurvakeskuksen työryhmä on laatinut luonnoksen hallituksen esitykseksi yrittäjien eläkelain uudistamisesta. Luonnos on 31.8.2005 siirretty sosiaali- ja terveysministeriölle jatkovalmistelua varten. Lain uusi nimi olisi Yrittäjän eläkelaki. Tarkoituksena on, että tämä laki tulisi voimaan samasta ajankohdasta kuin uusi työntekijän eläkelaki eli 1.1.2007.

FOLKE BERGSTRÖM